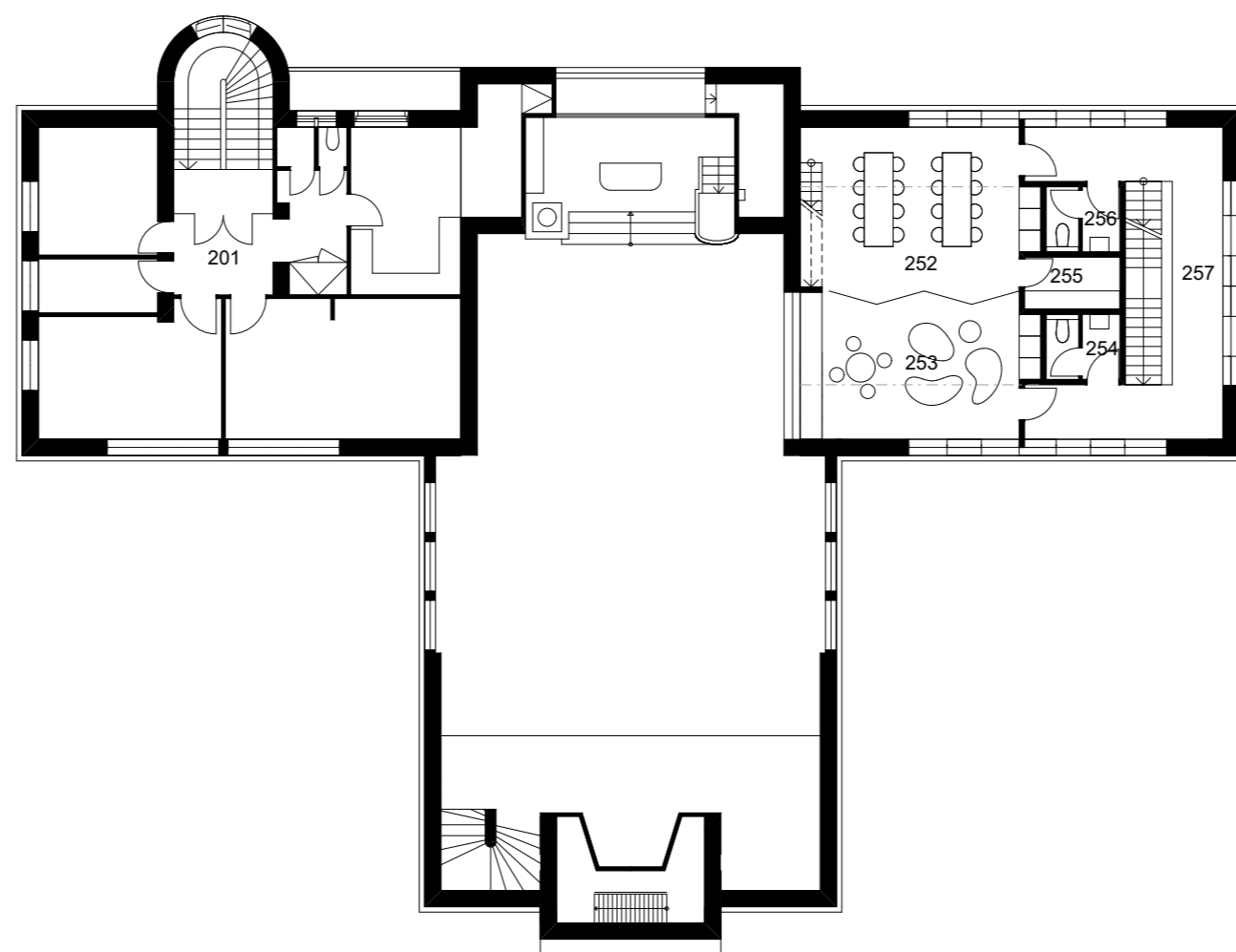
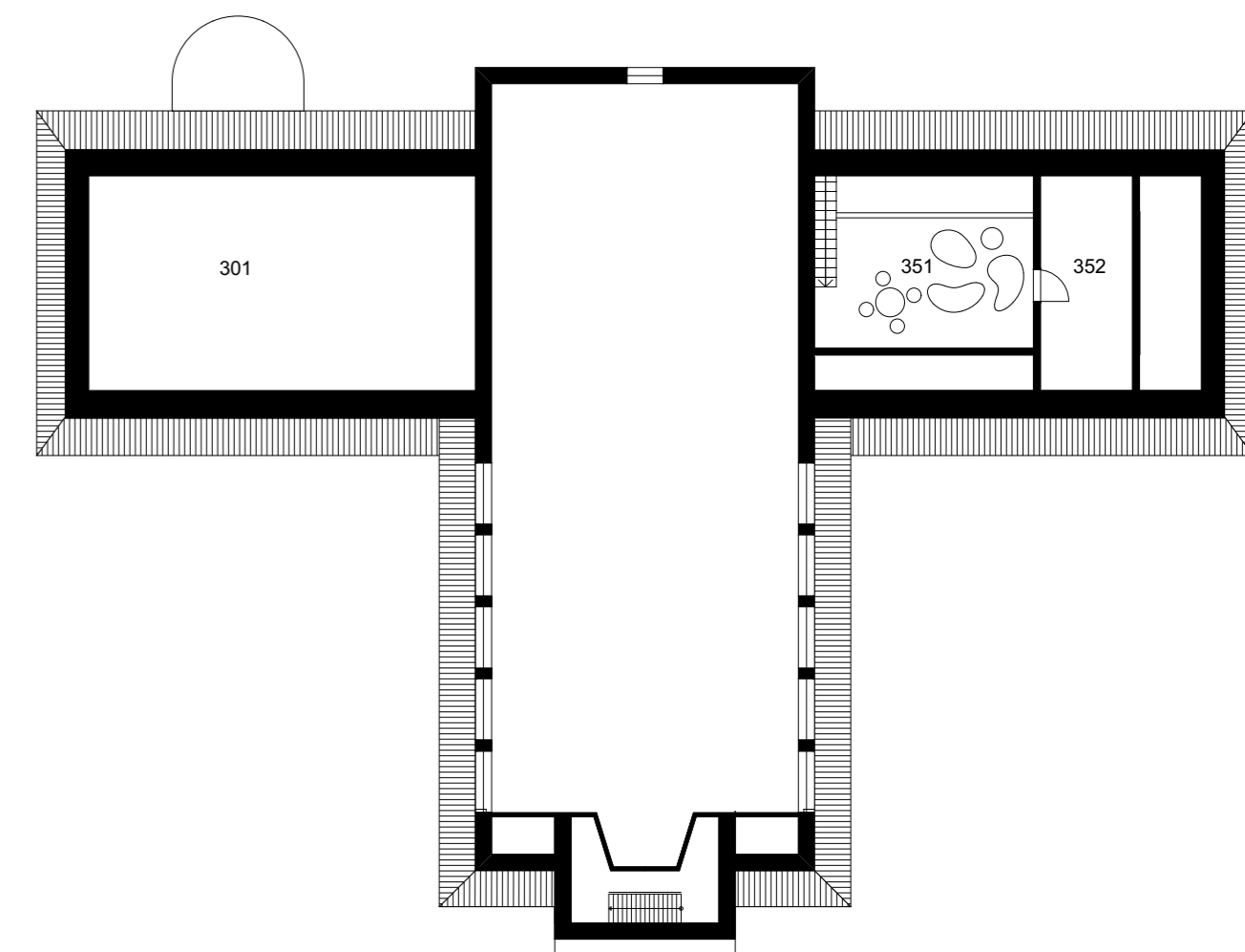


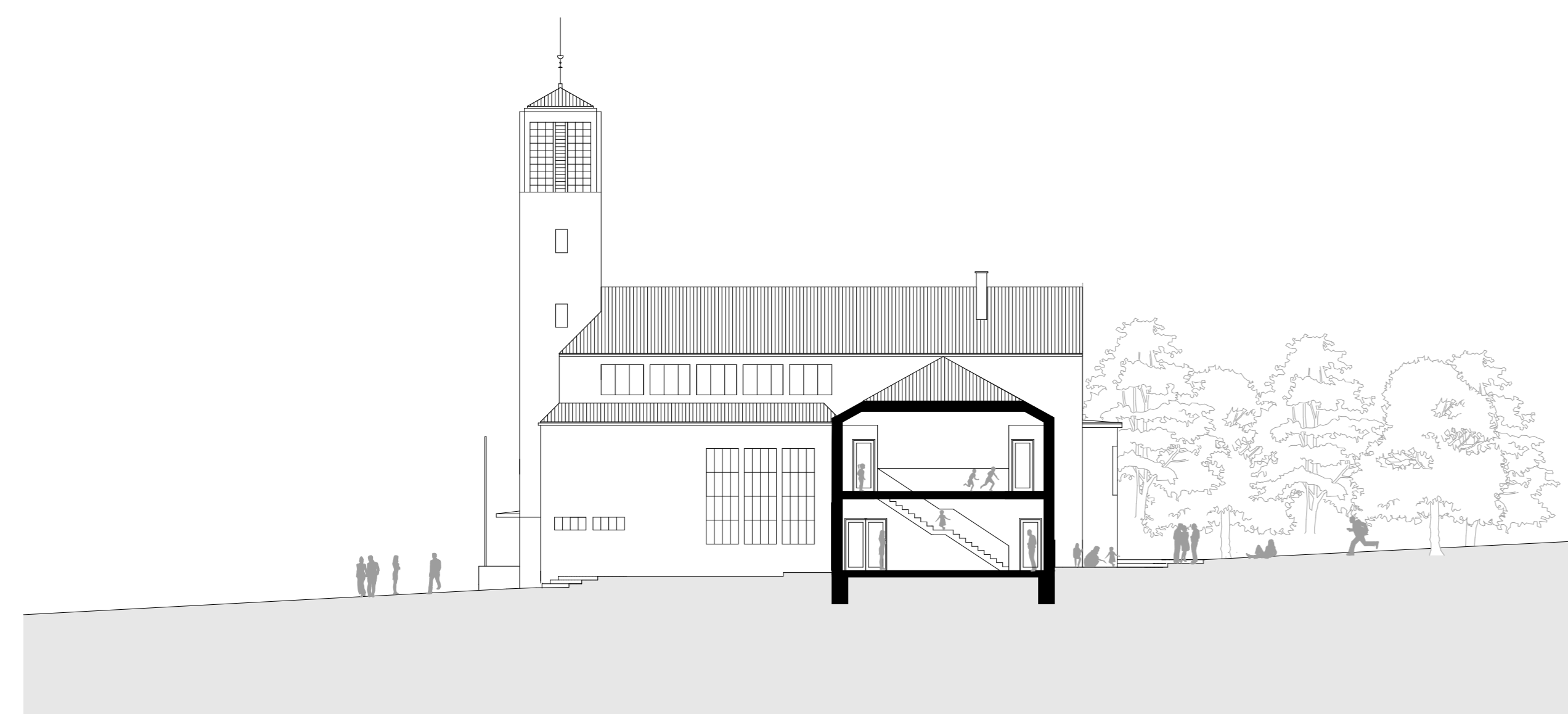
PŮDORYS 1.NP 1 : 200
 101 / kostel - 102 / vestibul - 103 / pokladna - 104 / chodba - 105 / schodiště - 106 / hala - 107 / kancelář sboru - 108 / kancelář - 109 / hostinský pokoj - 110 / kuchyně - 111 / wc - 112 / wc - 113 / schodiště - 151 / komunitní místnost - 152 / komunitní kuchyně - 153 / hala - 154 / WC



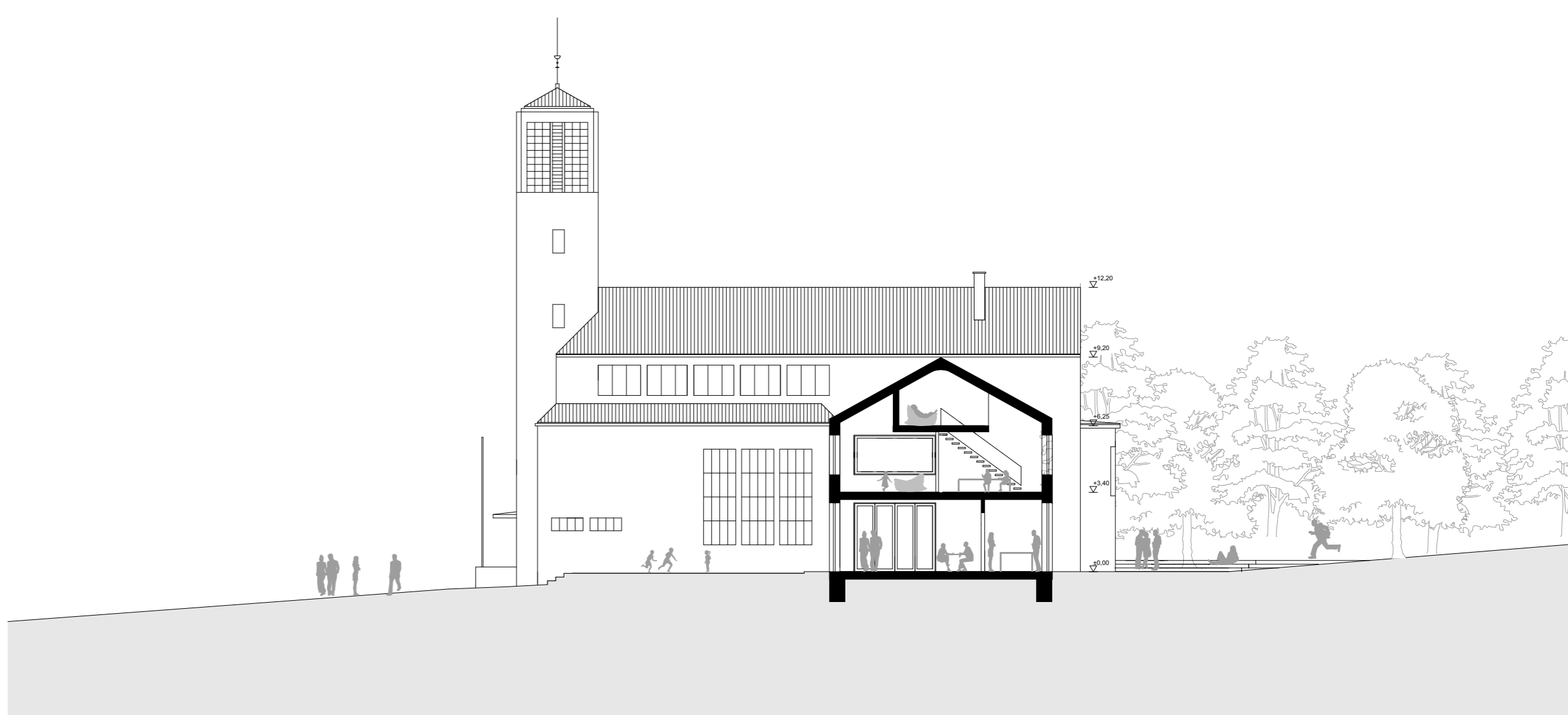
PŮDORYS 2.NP 1 : 200
 201 / farní byt - 251 / klubovna - 252 / klubovna - 253 / hala - 254 / wc - 255 / sklad - 256 / wc



PŮDORYS 3.NP 1 : 200
 301 / půda fary - 351 / herná - 352 / půda



ŘEZ PŘÍČNÝ 1 : 200



ŘEZ PŘÍČNÝ 1 : 200



POHLED VÝCHODNÍ 1 : 200



POHLED SEVERNÍ 1 : 200



POHLED ZÁPADNÍ 1 : 200

VARIANTA 1

Po úvodní rozvaze, ve které jsme porovnávali požadavky stavebního programu, rozsah pozemků ve vlastnictví investora a původní návrh arch. Kozáka, jsme dospěli k zjištění, že zřejmě neexistuje řešení, které by tyto tři oblasti smysluplně skloubilo. Po konzultaci této patové situace na odboru Kanceláře architekta MČ Prahy 6, jsme se rozhodli vypracovat a předložit dvě varianty návrhu.

Hmotová koncepce přístavby pokorně navazuje na původní návrh arch. Bohumíra Kozáka z 30. let 20. století, který ovšem nebyl realizován v celém rozsahu. Základní forma respektuje Kozákův rozvrh, reaguje ovšem na své aktuální okolí i potřeby sboru. Obojí se od doby vzniku stavby proměnilo.

Návrh přístavby pracuje se základními parametry, které byly při jednání s KA MČ Praha 6 deklarovány. Jednoznačně je preferována dostavba kostela dle návrhu arch. Kozáka (vycházejí z předpokladu že OPP MHMP bude takový přístup vyžadovat). Vyřešení pozemkové držby, pro umožnění realizace takového návrhu, je snad při aktuálním složení vedení radnice realizovatelné. Pro optimální zapojení dostavby v rámci parku, je KA nakloněna k otevření diskuse na téma revitalizace parku a dopravních ploch na pozemcích ve správě MČ Prahy 6. Výhledová koncepce dopravního řešení v území, mimo pozemky ve správě MČ Prahy 6 (zejména problematika Sibeliovy ulice, odstavných a parkovacích ploch a jejich nárazové přetěžování sportovními akcemi místního klubu Tatran Střešovice a další) je vítaná, jako dlouhodobější vize směřující ke kultivaci veřejného prostoru.

Hmotová dostavba symetricky doplňuje kompozici kostela s farou. Parter komunitního centra může být funkčně navázán do třech stran. Vstup do dostavby ze severní fasády posiluje vyznění svébytnosti její funkce a umožňuje propojit vnitřní prostory v přízemí k venkovním aktivitám sboru ve východním i západním předpolí. Kompozice fasád je klidná, respektuje vnitřní prostory a soudobým architektonickým detailem hovoří o době svého vzniku.

